



Администрация
муниципального района
Сергиевский
Самарской области

ПОСТАНОВЛЕНИЕ

« 21 » 03 2023 г.
№ 287

Об установлении публичного сервитута публичному акционерному обществу «Россети Волга» в целях строительства и дальнейшей эксплуатации объекта электросетевого хозяйства, необходимого для подключения (технологического присоединения) к сетям инженерно-технического обеспечения: «ЛЭП-0,4 кВ от существующей опоры №101/5 фидера №1 КТП 6/0,4 кВ КК-2222/250 ПС 110 кВ Калиновый Ключ до границ участка заявителя в Сергиевском районе Самарской области (ИП Трофименкова О.В.)»

В соответствии со статьями 39.37, 39.39, 39.43 Земельного кодекса Российской Федерации №136-ФЗ от 25.10.2001г. и на основании ходатайства публичного акционерного общества «Россети Волга» № МР6/121.02/101/1040 от 28.02.2023г. (вх. №1400 от 28.02.2023г.), Администрация муниципального района Сергиевский

ПОСТАНОВЛЯЕТ:

1. Установить в интересах публичного акционерного общества «Россети Волга» (далее – ПАО «Россети Волга»), юридический адрес: 410031, Саратовская область, г. Саратов, ул. Первомайская, 42/44, ОГРН 1076450006280, ИНН 6450925977, публичный сервитут в отношении земель, расположенных по адресу: Самарская область, муниципальный район Сергиевский, сельское поселение Воротнее, с. Воротнее, в границах кадастрового квартала 63:31:1707004, с целью строительства и дальнейшей эксплуатации объекта электросетевого хозяйства, необходимого для подключения (технологического присоединения) к сетям инженерно-технического обеспечения: «ЛЭП-0,4 кВ от существующей опоры №101/5 фидера №1 КТП 6/0,4 кВ КК-2222/250 ПС 110 кВ Калиновый Ключ до границ участка заявителя в Сергиевском районе Самарской области (ИП Трофименкова О.В.)».

С.Н. Сергеева

2. Утвердить границы публичного сервитута площадью 109,0 +/- 18,0 кв.м. согласно прилагаемому к настоящему постановлению графическому описанию местоположения границ публичного сервитута и перечню координат характерных точек этих границ.

Публичный сервитут устанавливается в отношении земель, расположенных по адресу: Самарская область, муниципальный район Сергиевский, сельское поселение Воротнее, с. Воротнее, в границах кадастрового квартала 63:31:1707004 (приложение №1 к настоящему Постановлению).

3. Установить срок действия публичного сервитута – 49 лет.

4. Срок, в течение которого использование земельного участка и (или) расположенного на нем объекта недвижимого имущества в соответствии с его разрешенным использованием будет невозможно или существенно затруднено в связи с осуществлением сервитута, – 1 месяц.

График проведения работ при осуществлении деятельности, для обеспечения которой устанавливается публичный сервитут:

| № п/п | Наименование технологической операции | Период производства работ |
|-------|--|---|
| 1 | Подготовка строительной площадки, выполнение строительно-монтажных и пусконаладочных работ на объекте, ввод объекта в эксплуатацию | 1 месяц с даты предоставления строительной площадки |
| 2 | Эксплуатация объекта | 48 лет 11 месяцев |

5. Обоснованием необходимости установления публичного сервитута является договор об осуществлении технологического присоединения к электрическим сетям от 25.08.2022г. №2250-007181, заключенный между ПАО «Россети Волга» и ИП Трофименковой О.В.

6. Порядок установления зон с особыми условиями использования территорий и содержание ограничений прав на земельные участки в границах таких зон определяется в соответствии с требованиями Земельного кодекса Российской Федерации №136-ФЗ от 25.10.2001г., Правилами установления охранных зон объектов электросетевого хозяйства и особых условий использования земельных участков, расположенных в границах таких зон, утвержденными постановлением Правительства Российской Федерации от 24.02.2009г. № 160.

7. Утвердить границы публичного сервитута в соответствии со схемой расположения границ публичного сервитута на кадастровом плане территории согласно приложению №2 к настоящему Постановлению.

8. Порядок расчета и внесения платы за публичный сервитут определяется в соответствии со статьей 39.46 Земельного кодекса Российской Федерации №136-ФЗ от 25.10.2001г.

9. Владелец публичного сервитута обязан привести указанные в пункте 1 настоящего постановления земли в состояние, пригодное для использования в соответствии с видом разрешенного использования, в сроки, предусмотренные пунктом 8 статьи 39.50 Земельного кодекса Российской Федерации.

10. В течение 5 рабочих дней со дня принятия настоящего постановления Комитету по управлению муниципальным имуществом муниципального района Сергиевский:

С.Н. Сергеева

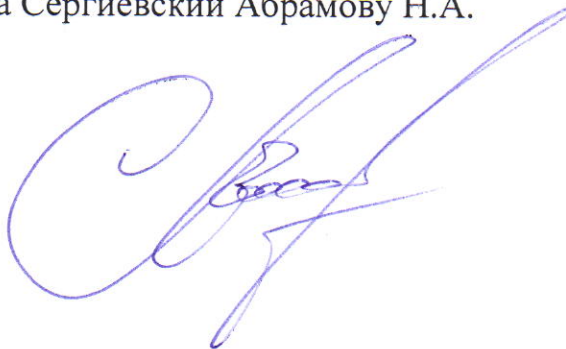
10.1. Разместить настоящее постановление на официальном сайте администрации муниципального района Сергиевский в информационно-телекоммуникационной сети "Интернет";

10.2. Направить копию настоящего постановления в орган регистрации прав;

10.3. Направить обладателю публичного сервитута копию настоящего постановления, сведения о лицах, являющихся правообладателями земельных участков, сведения о лицах, подавших заявления об учете их прав (обременений прав) на земельные участки, способах связи с ними, копии документов, подтверждающих права указанных лиц на земельные участки.

11. Контроль за выполнением настоящего постановления возложить на руководителя Комитета по управлению муниципальным имуществом муниципального района Сергиевский Абрамову Н.А.

Глава муниципального
района Сергиевский

A handwritten signature in blue ink, appearing to be 'А.И. Екамасов', written over a faint circular stamp.

А.И. Екамасов

Перечень земель и земельных участков,
в отношении которых устанавливается публичный сервитут для строительства и
дальнейшей эксплуатации объекта электросетевого хозяйства, необходимого для подключения
(технологического присоединения) к сетям инженерно-технического обеспечения: «ЛЭП-0,4 кВ
от существующей опоры №101/5 фидера №1 КТП 6/0,4 кВ КК-2222/250 ПС 110 кВ Калиновский
Ключ до границ участка заявителя в Сергиевском районе Самарской области (ИП
Трофименкова О.В.)»

| Кадастровый квартал/ кадастровый номер земельного участка | Адрес земельного участка | Площадь земель планируемых к обременению публичным сервитутом |
|---|--|--|
| 63:31:1707004 | Самарская область, муниципальный район Сергиевский, сельское поселение Воротнее, с. Воротнее | 109,0 +/- 18,0 кв.м. |

ОПИСАНИЕ МЕСТОПОЛОЖЕНИЯ ГРАНИЦ

Публичный сервитут устанавливается в целях размещения объекта:
 «ЛЭП-0,4 кВ от существующей опоры №101/5 фидера №1 КТП 6/0,4 кВ КК-2222/250 ПС 110 кВ Калиновый Ключ до границ участка заявителя в Сергиевском районе Самарской области (ИП Трофименкова О.В.)»
 (наименование объекта, местоположение границ которого описано (далее - объект))

Раздел 1

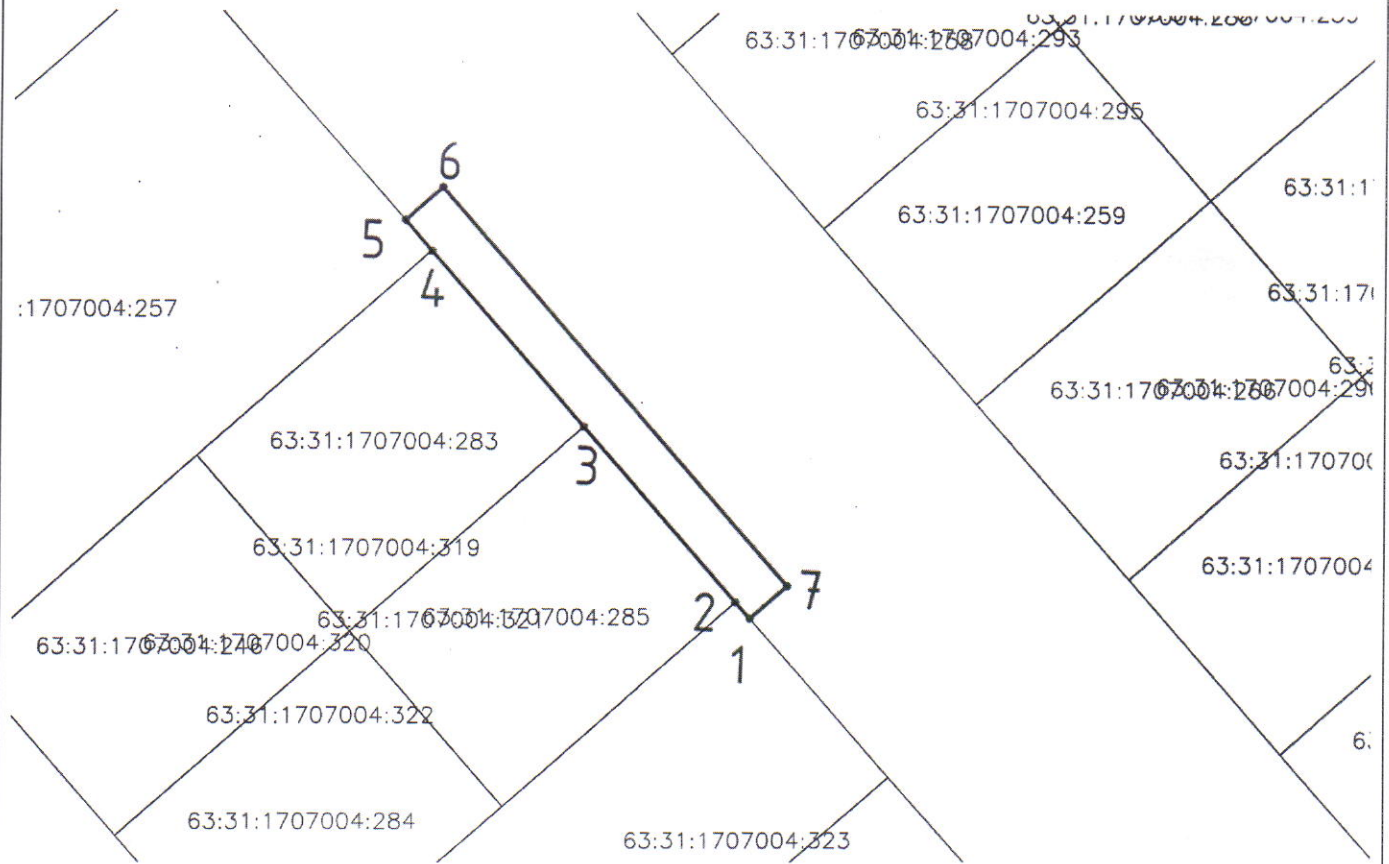
| Сведения об объекте | | |
|---------------------|---|---|
| N п/п | Характеристики объекта | Описание характеристик |
| 1 | 2 | 3 |
| 1 | Местоположение объекта | Самарская область, муниципальный район Сергиевский, сельское поселение Воротнее, с. Воротнее, кадастровый квартал – 63:31:1707004 |
| 2 | Площадь объекта ± величина погрешности определения площади ($P \pm \Delta P$), м ² | 109,0 ± 18,0 |
| 3 | Иные характеристики объекта | Публичный сервитут устанавливается в целях размещения объекта «ЛЭП-0,4 кВ от существующей опоры №101/5 фидера №1 КТП 6/0,4 кВ КК-2222/250 ПС 110 кВ Калиновый Ключ до границ участка заявителя в Сергиевском районе Самарской области (ИП Трофименкова О.В.)» |

Раздел 2

| Сведения о местоположении границ объекта | | | | | |
|---|---------------|--------------|---|--|---|
| 1. Система координат МСК-63 | | | | | |
| 2. Сведения о характерных точках границ объекта | | | | | |
| Обозначение характерных точек границ | Координаты, м | | Метод определения координат характерной точки | Средняя квадратическая погрешность положения характерной точки (Mt), м | Описание обозначения точки на местности (при наличии) |
| | X | Y | | | |
| 1 | 2 | 3 | 4 | 5 | 6 |
| - | - | - | - | - | - |
| 3. Сведения о характерных точках части (частей) границы объекта | | | | | |
| Обозначение характерных точек части границы | Координаты, м | | Метод определения координат характерной точки | Средняя квадратическая погрешность положения характерной точки (Mt), м | Описание обозначения точки на местности (при наличии) |
| | X | Y | | | |
| 1 | 2 | 3 | 4 | 5 | 6 |
| Часть N 1 | | | | | |
| 1 | 441458.2995 | 2243052.8590 | Геодезический метод | 0.5 | - |
| 2 | 441459.3600 | 2243051.9300 | Геодезический метод | 0.5 | - |
| 3 | 441470.6500 | 2243042.0400 | Геодезический метод | 0.5 | - |
| 4 | 441481.9000 | 2243032.1900 | Геодезический метод | 0.5 | - |
| 5 | 441483.8778 | 2243030.4591 | Геодезический метод | 0.5 | - |
| 6 | 441485.9883 | 2243032.8708 | Геодезический метод | 0.5 | - |
| 7 | 441460.4027 | 2243055.2622 | Геодезический метод | 0.5 | - |
| 1 | 441458.2995 | 2243052.8590 | Геодезический метод | 0.5 | - |

Раздел 4

План границ объекта
Обзорная схема границ ЗОУИТ



Используемые условные знаки и обозначения:

| | |
|---------------|--|
| ● | Характерная точка границы объекта |
| 1 | Надписи номеров характерных точек границы объекта |
| — | Граница действия публичного сервитута |
| — | Существующая часть границы, имеющиеся в ЕГРН сведения о которой достаточны для определения ее местоположения |
| :257 | Надписи кадастрового номера земельного участка |
| — | Граница кадастрового квартала |
| 63:31:1707004 | Обозначение кадастрового квартала |

Подпись _____

Дата 26.01.2023 г.

Место для оттиска печати (при наличии) лица, составившего описание местоположения границ объекта

